

REVUE ÉLECTRONIQUE SEMESTRIELLE



# Revue

## Infundibulum-scientific

Revue Scientifique des Langues,  
Lettres, Civilisations, Sciences sociales  
et Humaines

Numéro 6

Mars 2024

ISSN: 2789-1666



**Domaines**

Langues, Lettres, Civilisation, Sciences Sociales et Humaines

Éditeur: département d'Espagnol de l'UFR Communication, Milieu et Société (CMS) de l'Université Alassane Ouattara

## INDEXATIONS



<http://journal-index.org/index.php/asi/article/view/12709>



<https://aurehal.archivouverture.fr/journal.read/id/411675>



<https://www.entrevues.org/revues/infundibulum-scientific/>



<https://reseau-mirabel.info/revue/15267/Infundibulum-Scientific//reseau->



## À propos de

La notion de science fait penser indubitablement à plusieurs disciplines. En ce sens, nous disons science de la vie, science du langage, science historique, science économique, etc. Ces différents types de sciences que nous énumérons ne constituent pas des éléments compacts, indissociables. En effet, la Science est un conglomérat de ce que nous pouvons qualifier de sous-sciences ou branches qui, mises ensemble, forment l'élément global qui n'a qu'une seule visée : La Connaissance.

La Revue *Infundibulum Scientific* n'est rien d'autre que ce vecteur Sciences-Connaissance. Elle se veut un carrefour, un croisement de plusieurs disciplines. Notre revue *Infundibulum* ou **Entonnoir** a pour objectif, de diffuser la quintessence des travaux des Enseignants-Chercheurs et Chercheurs de tous horizons, issus des langues, des lettres, des sciences humaines et sciences sociales.

## ÉQUIPE ÉDITORIALE

Directeur de publication : **Dr. PALE Miré Germain (Maître de Conférences, Université Alassane Ouattara)**

Rédacteur en chef : **Dr. DJORO Amon Catherine Épse KOMENAN (Maître de Conférences)**

Secrétaire de rédaction : **Dr. YAO Kouamé Francis (Maître-Assistant, Université Alassane Ouattara)**

Webmaster et Chargé de politiques de diffusion : **Dr. KONE Odanhan Moussa (Université Alassane Ouattara)**

## COMITÉ SCIENTIFIQUE

### Président

Prof. KOUI Théophile, Professeur des Universités, Université Félix Houphouët-Boigny

### Membres

Prof. ADJA Kouassi, Professeur des Universités, Université Alassane Ouattara

Prof. TRO Deho Roger, Professeur des Universités, Université Alassane Ouattara

Dr. ALLABA Djama Ignace, Maître de Conférences – Université Alassane Ouattara

Dr. GATTA née BONY Tanoa Marie Chantale (Maître de Conférences, Université Félix Houphouët-Boigny)

## COMITÉ DE LECTURE

Prof. DESPAGNE BROXNER Colette Ilse, Professeur des Universités, Université Autonome de Puebla (Mexique)

Prof. DIAZ NARBONA Inmaculada, Professeur des Universités, Université de Cadix (Espagne)

Prof. EKOU Williams Jacob, Professeur des Universités, Université Félix Houphouët-Boigny

Prof. ORTEGA MARTIN José Luis, Professeur des Universités, Université de Grenade (Espagne)

Prof. RENOUPREZ Martine, Professeur des Universités, Université de Cadix (Espagne)

Prof. VÁZQUEZ AHUMADA Andrea, Professeur des Universités, Université Autonome de Puebla ( Mexique)

Dr. AGOSSAVI Simplicie, Maître de Conférences, Université d'Abomey-Calavi

Dr. AHOULI Akila, Maître de Conférences, Université de Lomé

Dr. KANGA Konan Arsène, Maître de Conférences, Université Alassane Ouattara

Dr. KOFFI Ehouman René, Maître de Conférences, Université Alassane Ouattara

Dr. KOUA Kadio Pascal, Maître de Conférences, Université Félix Houphouët-Boigny

Dr. OVONO Ébè Marthurin, Maître de Conférences, Université Omar Bongo, Gabon

Dr. OULAÏ Jean-Claude, Maître de Conférences, Université Alassane Ouattara

Dr. SEKONGO Gossouhon, Maître de Conférences, Université Alassane Ouattara

Dr. TOPPE Eckra Lath, Maître de Conférences, Université Alassane Ouattara

Dr. YAO Jean-Arsène, Maître de Conférences, Université Félix Houphouët-Boigny

Dr. YAO Koffi, Maître de Conférences, Université Félix Houphouët-Boigny

Dr. MEDENOU Cossi Basile, Maître de Conférences, Université d'Abomey Calavi

### **COMITÉ DE RÉDACTION**

Prof. KOUI Théophile, Professeur des Universités, (Université Félix Houphouët-Boigny)

Dr. AMENYAH SARR Efua Irène, Maître de Conférences, Université Gaston Berger (Sénégal)

Dr. BOHOSSOU N'guessan Séraphin, Maître de Conférences, (Université Alassane Ouattara)

Dr. DJANDUE BI Drombé, Maître de Conférences, (Université Félix Houphouët-Boigny)

Dr. DJOKE Bodjé Théophile, Maître de Conférences, (Université Félix Houphouët-Boigny)

Dr. DOHO Bi Tchan André, Maître de Conférences, (Université Alassane Ouattara)

Dr. GATTA née TANOVA Boni Marie Chantal, Maître de Conférences, (Université Félix Houphouët-Boigny)

Dr. HOUSSOU Dehouegnon Roméo Dorgelès, Maître de Conférences, (Université Alassane Ouattara)

Dr. KARIDJATOU Diallo, Maître de Conférences, (Université Alassane Ouattara)

Dr. KONAN Koffi Syntor, Maître de Conférences, (Université Alassane Ouattara)

Dr. KOUADIO Djoko Luis Stéphane, Maître de Conférences, (Université Félix Houphouët-Boigny)

Dr. KOUADIO Yao Christian, Maître de Conférences, (Université Alassane Ouattara)

Dr. N'DRE Charles Désiré, Maître de Conférences, (Université Alassane Ouattara)

Dr. N'DRI Paul Amon, Maître de Conférences, (Université Alassane Ouattara)

Dr. PALÉ Miré Germain, Maître de Conférences, (Université Alassane Ouattara)

Dr. BISSIELO Gaël Samson, Maître-Assistant, (Université Omar Bongo, Gabon)  
Dr. COULIBALY Mamadou, Maître-Assistant, (Université Alassane Ouattara)  
Dr. KOFFI Konan Hervé, Maître-Assistant, (Université Alassane Ouattara)  
Dr. N'GUESSAN Kouadio Lambert, Maître-Assistant, (Université Alassane Ouattara)  
Dr. SAKOUM Bonzallé Hervé, Maître-Assistant, (Université Alassane Ouattara)

## **NORMES DE RÉDACTION**

La Revue *Infundibulum Scientific* accepte les contributions originales des “Lettres, Langues, Civilisations, des Sciences Sociales et Humaines”, ou tout autre domaine proche.

### **Formatage**

Les contributions à envoyer en fichier Word à la Revue *Infundibulum Scientific* doivent être comprises entre 10 et 18 pages. Le texte doit être justifié, en police Arno Pro, taille de police : 12, interligne : 1,5 et pour la marge : 2,5 cm (Gauche-Droite, Haut-Bas).

### **Langues de publication**

Espagnol, Français, Allemand ou Anglais.

### **Citations**

Les citations de moins de quatre lignes sont présentées entre guillemets dans le texte. Lorsque la citation est supérieure ou égale à quatre lignes, il faut aller à la ligne pour l’insérer (interligne 1) en retrait de 1 cm, taille : 11.

Les citations dans une langue autre que celle de l’écriture sont traduites et intégrées au texte. Le texte d’origine devra être indiqué en note de bas de page, précédé de la mention : **Texte d’origine**.

Les notes de bas de pages sont exclusivement réservées aux citations traduites et aux notes explicatives.

Les références de citation sont intégrées au texte citant, de la façon suivante :

– (Initiale (s) du Prénom ou des Prénoms de l’auteur, Nom de l’Auteur, année de publication, virgule, pages citées précédées de la lettre p suivie d’un espace avant le chiffre).

Exemple : (M. G. Palé, 2019, p. 7) ou pour Palé (2019, p. 7).

Les parties supprimées d’une citation ainsi que toute intervention dans une citation sont indiquées par des crochets droits [...].

### **Structure de l’article scientifique**

Pour un article qui est une contribution théorique et fondamentale : Titre, Prénoms et Nom de l’auteur, Institution d’attache, adresse électronique, Résumé en français, en espagnol et en anglais [250 mots maximum], Mots clés [entre 5 et 7 mots maximum], (chaque résumé est précédé d’un titre) sur la première page.

Introduction (justification du thème, problématique, hypothèses/objectifs scientifiques, approche), Développement articulé, Conclusion, Bibliographie, Annexes si nécessaire.

Pour un article qui résulte d’une recherche de terrain : Titre, Prénoms et Nom de l’auteur, Institution d’attache, adresse électronique, Résumé dans la langue d’écriture, en espagnol et en anglais [250 mots maximum], Mots clés [entre 5 et 7 mots maximum], (chaque résumé est précédé d’un titre), Introduction, Méthodologie, Résultats et Discussion, Conclusion, Bibliographie, Annexes si nécessaire.

Les articulations d’un article, à l’exception de l’introduction, de la conclusion, de la bibliographie, doivent être titrées, et numérotées par des chiffres (exemples : 1. ; 1.1. ; 1.2 ; 2. ; 2.2. ; 2.2.1 ; 2.2.2. ; 3. ; etc.). (Ne pas automatiser ces numérotations).

La pagination en chiffre arabe apparaît en bas de page et centrée.

### **Bibliographie**

Les divers éléments d'une référence bibliographique sont présentés comme suit : NOM, Prénom (s) de l'auteur. Année de publication. Zone titre. Lieu de publication : Zone Éditeur. Position de l'article dans la revue ou l'ouvrage collectif. Dans la zone titre, le titre d'un article est présenté en romain et entre guillemets, celui d'un ouvrage, d'un mémoire ou d'une thèse, d'un rapport, d'une revue ou d'un journal est présenté en italique. Dans la zone Éditeur, on indique la Maison d'édition (pour un ouvrage), le Nom et le numéro/volume de la revue (pour un article). Au cas où un ouvrage est une traduction et/ou une réédition, il faut préciser après le titre, le nom du traducteur et/ou l'édition (ex : 2<sup>nd</sup>e éd.).

### **Exemples :**

**Pour un livre :** SARTRE Jean Paul (1948). *Qu'est-ce que la littérature?* Gallimard : Paris.

**Pour un article :** KONAN Koffi Syntor (2019). « Violence et déchéance existentielles dans Nada de Carmen Laforet ». *N'zassa*, n° 2, 161-172.

**Pour un mémoire ou une thèse :** PALE Miré Germain (2014). *L'impact du pétrole sur la société équato-guinéenne*. Thèse doctorat en Études Ibérique et Latino-Américaine, Abidjan : Université Félix Houphouët-Boigny.

**NB:** Ne sont présentées dans les références bibliographiques que les références des documents cités. Les références bibliographiques sont présentées par ordre alphabétique des noms d'auteur.

### **Sources internet:**

Pour les sources internet ou électroniques, les mêmes dispositions relatives à une source bibliographique s'appliquent, à la différence qu'il faut y ajouter le site web, le jour, le mois, et l'année de consultation.

VITAR Beatriz (1992). «Los intérpretes o lenguaraces en la conquista americana: entre las peregrinas lenguas y el castellano imperial, in Etnicidad, Economía y simbolismo en los Andes», pp. 181-193, disponible sur <https://books.openedition.org/ifea/2299?lang=fr>, consulté le 10/06/2021.

### **Typographie française**

– La rédaction s'interdit tout soulignement et toute mise de quelque caractère que ce soit en gras.

– Les auteurs doivent respecter la typographie française concernant la ponctuation, l'écriture des noms, les abréviations... Les appels de notes sont des chiffres arabes en exposant, sans parenthèses, placés avant la ponctuation et à l'extérieur des guillemets pour les citations. Tout paragraphe est nécessairement marqué par un alinéa d'un cm à gauche pour la première ligne.

### **Les Tableaux, schémas et illustrations**

En cas d'utilisation des tableaux, ceux-ci doivent être numérotés en chiffres romains selon l'ordre de leur apparition dans le texte. Les schémas et illustrations doivent être numérotés en chiffres arabes selon l'ordre de leur apparition dans le texte.

## **ÉDITORIAL DE LA REVUE**

Nous portons sur les fonts baptismaux une nouvelle revue scientifique, Infundibulum-Scientific. Pluridisciplinaire, elle entend couvrir le vaste champ des Langues, Lettres, Civilisations, Sciences Sociales et Humaines. Certes, il existe déjà un certain nombre de revues



scientifiques dans ce créneau en Côte d'Ivoire et en Afrique. Mais précisément, *Infundibulum* naît pour encourager l'émulation dans la quête de la qualité. L'ambition que porte *Infundibulum-Scientific* est d'offrir aux chercheurs et aux enseignants-chercheurs Ivoiriens et au-delà, africains, un espace d'échanges d'expériences, de débats et de collaboration, en prêtant une attention particulière aux besoins spécifiques des sociétés africaines aux prises avec des maux qui les déshumanisent.

Quand on enseigne dans une université, il est légitime de mettre ses productions scientifiques au service de sa promotion. Ainsi, nos chercheurs et enseignants-chercheurs, dans de nombreux cas, font leurs travaux scientifiques les yeux rivés sur le CAMES. Il faut inverser les choses. Les travaux destinés au CAMES doivent être conçus comme des contributions pour enrichir les connaissances scientifiques. Le développement de notre pays dépend dans une large mesure de la qualité de ces productions scientifiques, de la pertinence des solutions qui y sont proposées. Alors il faut sortir des sentiers battus pour ouvrir des routes nouvelles si nous voulons arriver à bon port. Il revient aux chercheurs africains de renforcer leur système de recherche confronté à de multiples défis. Mais il ne faut pas démissionner pour autant. Il faut s'armer de courage et de persévérance pour avancer.

Les sociétés africaines, du fait de leur histoire, sont aux prises avec des défis qui ont pour noms, violences politiques, système de santé défaillant ou inexistant, injustices sociales criardes, chômage à grande échelle...Le monde rural est livré à lui-même, privé de la moindre protection sociale, tel l'environnement dans lequel les chercheurs africains exercent leur métier. Ils ne sauraient continuer à fermer les yeux sur les situations dramatiques qui nous entourent et constituent le quotidien de nos peuples. Sociologues, historiens, géographes, politologues, philosophes, théoriciens de la littérature peuvent orienter leurs réflexions vers ces horizons plongés dans des ténèbres. Quant aux linguistes, ils ont le vaste chantier des langues nationales en voie de disparition. Dans le camp des sciences sociales et humaines les chantiers sont nombreux et urgents.

Évidemment, ces types de travaux exigent un engagement, du courage et de la persévérance car il s'agit de la quête de la connaissance destinée à modeler l'environnement humain et social. La qualité intrinsèque d'un ouvrage, d'un article ou d'une communication constitue en soi un passeport y compris pour le CAMES. C'est dire que la qualité est dans le domaine scientifique ce qu'est une panacée pour une maladie donnée ou une clé universelle pour ouvrir le monde.

La revue *Infundibulum Scientific* se donne pour mission, sans prétention aucune, la tâche d'apporter sa contribution à améliorer les productions scientifiques des chercheurs ivoiriens et africains ; et même d'ailleurs. Elle se veut particulièrement exigeante sur la qualité des travaux qui lui sont soumis pour publication. La vocation de cette revue est d'incarner l'excellence. Tous ceux qui veulent collaborer avec *Infundibulum Scientific* doivent s'inscrire dans cette ligne.

**M. Théophile KOUI**  
Professeur Titulaire des Universités CAMES  
Ex-Directeur de publication  
de la Revue *Infundibulum Scientific*

## SOMMAIRE

### I. ALLEMAND

1. **Eckra Lath TOPPE, Koiadia Michée BOUADOU**: Neue literarische Trends: Die Digitalisierung bzw. Neumedialisierung der Literatur am Beispiel des Romans *Connect* von Thea Mengeler.....pp. **12-29**
2. **Rolland Tchima KONE, Léon Charles N'CHO**: Geometrie und linguistik in der literatur am beispiel ernst jandls brachylogischer dichtung .....pp. **30-47**

### II. ANGLAIS

3. **N'Télam OULAM, Yétigolibe BOLDJA**: Illegitimate political power and morality in *A man for all seasons*.....pp. **48 -59**

### III. ANTHROPOLOGIE

4. **Laurent Gnimian KOUDOUGOU, Léa PARE, Nourou BARRY, Patrice TOE** : Barrières et facilitateurs de l'adoption de la chimio prévention du paludisme saisonnier au Burkina Faso.....pp. **60-77**

### IV. ESPAGNOL

5. **Aboubakar SYLLA, Agré Jules-Arnaud AGRÉ et Bi Gohi Marius SEMI** : Le calque comme outil d'analyse traductologique des toponymes dans la version espagnole DE *En attendant le vote des bêtes sauvages* de Ahmadou Kourouma.....pp.**77-95**
6. **Amoin Pauline KOUZEHI** : La tentative de coup d'État de 1981 et la transition politique démocratique en Espagne.....pp. **96-104**
7. **Atta Bredoumou Albert AMOAKON** : La pratique du *Melan* comme base d'une croyance et régulatrice de la vie sociale chez les fang de la Guinée Équatoriale.....pp.**105-115**
8. **Disfing Ohouo Armel YAPI**: Resistencia de las voces femeninas en *El amor en los tiempos del cólera*. Una lectura sociológica a la luz de *América ladina*.....pp.**116-132**
9. **Droh Joël Arnould KEFFA**: La transidentidad guineoecuatorialiana : entre opresión y marginalización en *La bastarda* de Trifonia Melíbea Obono.....pp.**133-149**
10. **Gaëlle M'VE** : La crise de l'asile dans l'Union européenne.....pp. **150-169**
11. **Koffi Édouard KOUAMÉ**: La enseñanza comunicativa del español desde el Epc en el secundario marfileño: dificultades y propuestas.....pp. **170-182**
12. **Kouakou Bruce Antoine Hilaire KOFFI** : La construction identitaire basque catalane et andalouse galicenne (1835-1895) .....pp. **182-192**
13. **Kouakou Moïse KOUASSI** : Étude comparée des expressions idiomatiques baoulé et espagnoles.....pp.**193-206**
14. **Kouassi Aurélien KOUAMÉ**: La guerra civil española en *España en el corazón* de Pablo Neruda y en *España, Aparta de mí este Cáliz* de César Vallejo: entre denuncia, testimonios y solidaridad.....pp.**207-222**
15. **Niamien Pascal YAO** : Le féminisme dans la littérature péruvienne des années 80 : "De la rébellion à la liberté" .....pp.**223-236**



- 16. Oi Bosson Benoit BOSSON :** Analyse de l'escalier et du personnage de l'adolescent comme l'enfer et l'espérance dans *La historia de una escalera* de Antonio Buero Vallejo.....pp. **237-250**
- 17. Oscar Roméo Cassien :** Les actions cubaines en Afrique : De Cuito Canavale à la lutte contre Ébola en Afrique de l'Ouest en 2014.....pp. **251-266**
- 18. Zana Moussa OUATTARA:** Efectos del colonialismo español en Guinea Ecuatorial. La política anti española de Francisco Macías Nguema: entre nacionalismo y dictadura pp.**267-281**

## V. GÉOGRAPHIE

- 19. Assoh Hortance Aman Epse N'GUESSAN, Mathieu Jonasse AFFRO et Bolley Josué Aristide LOUKOU:** Système d'utilisation des milieux humides périurbains et approvisionnement du district d'Abidjan en produits maraichers.....pp.**282-306**
- 20. Baba DIARRA, Cheikh Tidiane WADE :** Caractérisation structurale et agronomique des systèmes de production de l'anacarde (*Anacardium occidentale* L) dans l'arrondissement de Djirédji en Moyenne Casamance dans le Sud du Sénégal.....pp. **307-327**
- 21. Brou Ghislain KOUADIO :** Perception et pratiques organisationnelles liées aux risques sanitaires chez les conducteurs de motos de Bouaké.....pp. **328-343**
- 22. Gondo DIOMANDE, Koffi Bertrand YAO, Gué Pierre GUELE :** Impacts environnementaux et sanitaires des restaurants populaires dans la zone industrielle de Yopougon à Abidjan.....pp.**344-360**
- 23. DANDONOUGBO Iléri, Edem BOTCHI, Mawulolo KOEVI :** Problèmes de mobilité entre le centre-ville et la commune Golfe 7, un milieu périphérique du Grand Lomé au Togo.....pp.**361-376**
- 24. Larissa BLEY :** La gestion de la violence criminelle dans la ville de Duékoué.pp. **377-390**
- 25. Marcel Koko KAMBIRÉ :** L'Espagne et le conflit du Sahara occidental : entre politique de séduction et réalisme.....pp. **391-403**
- 26. Saliou Mbacké FAYE, Mouhamadou Mawloud DIAKHATE :** La réserve de biosphère du delta du Saloum : diversité écosystémique et menaces.....pp. **404-421**

## VI. HISTOIRE

- 27. Sougle-Noma LAGBEMA, Nanbidou DANDONOUGBO :** La mise en valeur du nord-est du bassin de l'Oti (Togo) par l'administration coloniale allemande (1895-1914).....pp. **422-438**

## VI. LETTRES MODERNES

- 28. Bini Kouamé PRAO :** Analyse pragmatique-sémantique du lexème « Kadhafi » dans le langage ivoirien.....pp. **439-451**
- 29. Gardozi EGNIFI :** De la vulgarité langagière dans *Place des fêtes* de Sami Tchak.....pp. **452-467**
- 30. Guelord GO-DZO MAKAMBO :** Le slogan politique chez Denis Sassou Nguesso : arme de conquête et de conservation du pouvoir.....pp.**468-479**

- 31. Joël Arnaud N'guessan YOBOUÉ** : La poésie négro-africaine : une thérapie sociale et socialisante.....pp.480-491
- 32. Pierre Lieu WATO, Robert GOUET** : Le *nihidaley* : entre promotion culturelle et facteur de développement économique.....pp.492-501
- 33. Séverin NGAKOSSO** : Harcèlements sexuels et viols des Juives : stratagèmes fielleux des personnages nazis pour peaufiner la Shoah.....pp. 502-514

## VII. LINGUISTIQUE

- 34. Nébremy DAO**: Morphosyntaxe des verbo-nominaux du marka .....pp. 515-531

## VIII. PHILOSOPHIE

- 35. Kobena Maxime TAKY**: Immanence contre Transcendance comme figure de l'antagonisme entre Spinozisme et Judéo-christianisme.....pp.532-552
- 36. Mamadou SOUMBOUNOU** : La démocratie à l'épreuve des classes sociales et de la lutte de classes en Afrique.....pp.553-566

## IX. SCIENCES DE L'ÉDUCATION

- 37. Amadou Yoro NIANG** : Étude sur les représentations croisées formateurs-futurs maîtres dans les pratiques réflexives en formation initiale au Sénégal.....pp. 567-583
- 38. Bruno Youssou NDOUR, Efua Irène AMENYAH SARR** : L'éducation à la petite enfance et développement psychosocial et culturel de l'enfant.....pp.584-597
- 39. Salif BALDE** : Analyse des facteurs de motivation des élèves du lycée d'excellence « Mariama Ba » de Gorée.....pp. 598-613

## X. SOCIOLOGIE

- 40. Ahouansou Stanislas Sonagnon HOUNDJI, Konan Bah Modeste GNAMIEN, Tano Kouadio ADINGRA, N'Gazoa Solange Élise KAKOU, MARKS Michael, GONZALEZ BEIRAS Camilia, Kouadio Hugue ABO**: Réponses culturelles et itinéraires thérapeutiques du pian chez les communautés baoulé de Zougounou et de Gogokro dans le centre de la Côte d'Ivoire.....pp. 614- 626
- 41. Karidja FOFANA épouse KONÉ** : Stratégies de prévention de la consommation de la drogue Kadhafi dans les établissements secondaires d'Assabou à Yamoussoukro (Côte d'Ivoire).....pp. 627-643
- 42. Kouadio Alfred YAO, Achi Amédée-Pierre ATSE** : Le « tchonron », une panacée chez les senoufo de Koumabala et de Togoniere en Côte d'Ivoire ?.....pp. 644-661
- 43. N'gnanda Anne-Marie KOUADIO, Gouin Bénédicte Edwige TIE, Constant N'DA** : École des maris et implication des hommes dans la santé de la reproduction en milieu rural de Toumodi.....pp. 662-675

## ANALYSE DES FACTEURS DE MOTIVATION DES ÉLÈVES DU LYCÉE D'EXCELLENCE « MARIAMA BA » DE GORÉE

Salif BALDE

Enseignant chercheur  
Ecole supérieure d'économie appliquée (ESEA)  
Université Cheikh Anta DIOP de Dakar (UCAD)  
[salif1.balde@ucad.edu.sn](mailto:salif1.balde@ucad.edu.sn)

**Résumé :** cette recherche a pour objectif d'analyser les facteurs de motivation des élèves du lycée d'excellence « Mariama Ba » de Gorée. Pour atteindre cet objectif, une problématique et un cadre théorique ont été développés autour des facteurs pédagogiques qui contribuent à la motivation des élèves. En ce qui concerne la méthodologie, l'étude a utilisé l'approche quantitative. C'est ainsi qu'une enquête exhaustive à l'aide d'un questionnaire a été effectuée sur l'ensemble des 100 élèves que compte l'établissement. Quant aux résultats, ils montrent que les principaux facteurs pédagogiques qui expliquent l'excellence de ce lycée demeurent la qualité des enseignements-apprentissages et la motivation des apprenants.

**Mots clés :** lycée d'excellence, qualité des enseignements-apprentissages, facteurs pédagogiques et motivation

### *Análisis de los factores de motivación de los estudiantes del liceo de excelencia Mariama Ba de Gorée*

**Resumen:** esta investigación tiene como objetivo analizar los factores de motivación de los estudiantes de la escuela secundaria "Mariama Ba" de Gorée. Para lograr este objetivo, se desarrolló un problema y un marco teórico en torno a los factores educativos que contribuyen a la motivación de los estudiantes. En cuanto a la metodología, el estudio utilizó el enfoque cuantitativo. Así se realizó una encuesta exhaustiva mediante un cuestionario a los 100 alumnos del establecimiento. En cuanto a los resultados, muestran que los principales factores educativos que explican la excelencia de esta escuela secundaria siguen siendo la calidad de la enseñanza-aprendizaje y la motivación de los alumnos.

**Palabras clave:** bachillerato de excelencia, calidad de la enseñanza-aprendizaje, factores educativos y motivación.

### *Analysis of the motivation factors of students at the "Mariama Ba" high school in Gorée*

**Summary:** this research aims to analyze the motivation factors of students at the "Mariama Ba" high school in Gorée. To achieve this objective, a problem and a theoretical framework were developed around the educational factors which contribute to student motivation. Regarding the methodology, the study used the quantitative approach. This is how an exhaustive survey using a questionnaire was carried out on all 100 students in the establishment.

As for the results, they show that the main educational factors which explain the excellence of this high school remain the quality of teaching-learning and the motivation of the learners.

**Key words:** high school of excellence, quality of teaching-learning, educational factors and motivation

## Introduction

Le système éducatif sénégalais à l'instar de celui des pays subsahariens, peut difficilement échapper aux défis de la mondialisation qui mettent les citoyens dans des espaces perméables aux lois de la compétitivité (A. Diagne, 2012). Dès lors pour Diagne (2012), l'école se trouve dans une position d'obligation de résultats en termes d'efficacité et d'efficience pour l'acquisition de compétences nécessaires à ses acteurs. C'est dans ce contexte que s'inscrit au Sénégal, le recours aux classes spéciales, à la construction et à l'entretien des infrastructures scolaires (F. Niang, 2014).

En plus, dans la continuité du Programme Décennal de l'Education et de la Formation (PDEF), l'Etat du Sénégal a formulé une nouvelle lettre de politique pour le secteur de l'Education et de la Formation pour la période 2012-2025. En effet, la consolidation des acquis et le réajustement des options éducatives constituent son souci principal. C'est ainsi l'Etat du Sénégal a mis en place le Programme d'Amélioration de la Qualité, de l'Equité et de la Transparence-Education et Formation, (PAQUET-EF). En effet, il s'agit d'assurer à tous une éducation de qualité, au même pied d'égalité (UNESCO, 2018).

Par ailleurs, pour J. A. Goudiaby (2023, p. 3), « malgré des progrès à différents niveaux, les défis subsistent et la succession de réformes s'explique par une volonté de s'ajuster à une démarche mondialisée et de répondre aux besoins locaux. » En plus, au dernier recensement de la population (2013), l'ANSD estimait le taux d'analphabétisme au Sénégal à 54,6% dont 62,3% de femmes. Quant au taux d'abandon scolaire il demeurait en 2016, à 9,8 % (ANSD, 2019). C'est ainsi que dans le souci de rectifier et d'améliorer l'offre éducatif de qualité, l'Etat du Sénégal a procédé à la création d'établissements d'excellence dans certaines régions du pays comme le lycée « Mariama Ba » de Gorée (Dakar) et le lycée Scientifique de Diourbel. C'est à travers la création de ces lycées de référence que s'inscrit cette étude dont l'objectif consiste à d'analyser les facteurs de motivation pédagogiques des élèves du lycée d'excellence « Mariama Ba » de Gorée.

Gorée est une île de l'Océan Atlantique (28 hectares) située à 3,5 kilomètres au large de Dakar. Entre le XVe et le XIXe siècle, l'île fut un des plus grands centres de commerce d'esclaves de la côte africaine. En 1994, l'UNESCO lance un projet intitulé « The Slave Road ». Ce projet a pour objectif de briser le silence tout autour de cette traite des esclaves (C. Chivallon, 2001). Depuis lors, la Maison des Esclaves est devenue l'un des endroits les plus visités au Sénégal. Aujourd'hui, elle fait de Gorée un symbole de l'exploitation humaine et en même temps un sanctuaire de la réconciliation (C. Sène, 2022).

La Commune de Gorée possède trois établissements scolaires dont le lycée d'excellence « Mariama Ba ». Créé par le Président Léopold Sédar Senghor, l'établissement a ouvert ses portes en janvier 1978 avec un effectif de 75 élèves. Son nom d'origine fut la Maison d'Éducation de l'Ordre National du Lion avant d'être rebaptisée lycée « Mariama Ba » de Gorée, une écrivaine sénégalaise très connue du grand public, grâce à la publication de son livre « Une si longue lettre » en 1980. En octobre 1979, l'établissement rejoint ses locaux actuels construits sur l'île de Gorée. En 1984, il y a la démocratisation de l'accès à l'établissement avec le recrutement qui se fait sur la base du mérite (les 30 voire 35 meilleures lauréates du concours d'entrée en sixième de tout le territoire national).

Quant au cadre théorique de cette étude, il repose sur les facteurs pédagogiques de la motivation scolaire. Ces facteurs prennent en compte certains déterminants de la réussite scolaire comme l'« effet établissement » et l'« effet maître ». D'après L. Beck et J. Murphy (1998), la théorie relative à l'« effet établissement » a été mise en place par des chercheurs anglosaxons afin de connaître les particularités des écoles de qualité. Ces facteurs permettent d'étayer la théorie de « l'effet établissement ». C'est dire que les facteurs pédagogiques constituent pour le système d'apprentissage, un environnement interne favorable à la performance voire à la réussite scolaire des élèves (D. Meuret, 2000).

Par ailleurs, la performance des établissements peut également être liée à ce que N. Lautier et N. Allieu-Mary (2008) appelle la théorie l'« effet -maître ». Ceci s'explique par le fait que les résultats des apprenants peuvent être différents selon les enseignants. En effet, les résultats des élèves dépendent en grande partie de la qualification des enseignants et des méthodes pédagogiques que ces derniers utilisent pour transmettre le savoir (N. Lautier et N. Allieu-Mary, 2008). Ce qui fait dire à K. L. M. Balema (2018) que les résultats scolaires dépendent en grande

partie de facteurs endogènes comme l'environnement des écoles, les acteurs impliqués à savoir les enseignants, les élèves, l'administration et le personnel d'appui.

### **1. Méthodologie**

Un travail de recherche scientifique doit toujours avoir un canevas appelé méthodologie. Cette dernière permet d'appréhender les documents et les outils utilisés tout en donnant plus d'éclaircissement sur les sujets de recherche. C'est ainsi qu'en ce qui concerne le type de recherche, l'étude a utilisé l'approche quantitative avec un questionnaire comme outil de collecte de données. Le questionnaire a permis de recueillir les informations auprès des élèves. Quant aux sujets de recherche, ils sont constitués des 100 élèves du lycée d'excellence « Mariama Ba » de Gorée. Compte tenu du nombre réduits de sujets, nous avons jugé nécessaire d'enquêter l'ensemble des 100 élèves dudit lycée. Pour faciliter la collecte de données, le questionnaire a été implémenté sur KoboToolbox. Une fois collectées, les données ont été traitées à l'aide du logiciel SPSS.

### **2. Résultats et Discussion**

La présentation et les discussions des résultats tournent au tour du profil sociodémographique et des facteurs de motivation pédagogiques des élèves

#### **3.1. Profil sociodémographique**

Dans cette section il sera question d'aborder l'âge, l'origine régionale des élèves, le niveau d'étude des parents, leurs activités et le niveau de revenu du ménage des parents de l'élève.

Le tableau 1 présente la répartition des élèves du lycée d'Excellence « Mariama Ba » selon l'âge. Les statistiques contenues dans le tableau montrent que les 16-19 ans constituent l'écrasante majorité (92%) des élèves. Cette situation s'explique par le fait que l'âge officiel de scolarisation dans les lycées du Sénégal se situe entre 16 et 18ans. C'est ainsi que les moins de 16 ans constituent une infinie partie (8%) de cet effectif, car cette tranche d'âge devait normalement se retrouver au collège qui, officiellement, scolarise les apprenantes de 12 à 15ans.

**Tableau I.** Répartition des élèves du second cycle selon l'âge



| Age             | Nombre     | %          |
|-----------------|------------|------------|
| Moins de 16 ans | 8          | 8          |
| 16- 19ans       | 92         | 92         |
| Plus de 19 ans  | 0          | 0          |
| <b>Total</b>    | <b>100</b> | <b>100</b> |

Le tableau 2 présente la répartition des élèves du lycée d'Excellence « Mariama Ba » selon le niveau d'étude. Les statistiques contenues dans le tableau montrent que durant l'année scolaire 2022-2023, le lycée comptait deux classes de Secondes Scientifiques et une classe de Seconde Littéraire. Il y a également deux classes de Premières Scientifiques et une classe de première Littéraire. Enfin, d'après les résultats, il y a trois classes de Terminales dont une de série Littéraire. Enfin, les résultats montrent que les classes ne sont pas pléthoriques. En effet, une classe est considérée pléthorique dans le système scolaire sénégalais si le nombre d'élèves dépasse 80.

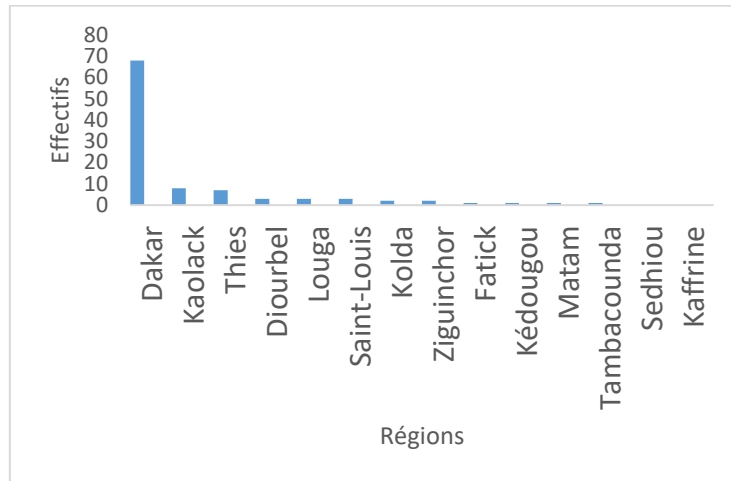
**Tableau II.** Répartition des élèves selon le niveau d'étude

| Niveau d'étude | Nombre de classes | Nombre     | %          |
|----------------|-------------------|------------|------------|
| Secondes       | 0                 | 35         | 35         |
| Premières      | 03                | 33         | 33         |
| Terminales     | 03                | 32         | 32         |
| <b>Total</b>   | <b>09</b>         | <b>100</b> | <b>100</b> |

Le graphique 1 présente la répartition des élèves du lycée d'excellence « Mariama Ba » de Gorée selon la région d'origine. Le constat est que plus de la moitié des élèves provient de la région de Dakar. La capitale du Sénégal enregistre à elle seule 68% des élèves suivie de Kaolack (8%) et de Thiès (7%). Le reste des régions enregistre des pourcentages très faibles allant de 3 à 1%. Les régions de Sédhiou et de Kaffrine n'ont même pas d'élèves inscrits dans cet établissement d'excellence durant l'année scolaire 2022-2023. Plusieurs raisons peuvent expliquer cette situation. D'abord Dakar étant la capitale du Sénégal, elle détient le plus grand nombre d'établissements de qualité au niveau national. C'est ainsi que le plus grand nombre de candidates du concours d'entrée au lycée d'excellence « Mariama Ba » provient des établissements de Dakar. En plus, le pouvoir d'achat est plus élevé pour un bon nombre de familles d'élèves dakaroises. Ces dernières ont plus d'opportunités pour bien encadrer leurs enfants afin de leur permettre de réussir à ce prestigieux concours. Pour les régions comme

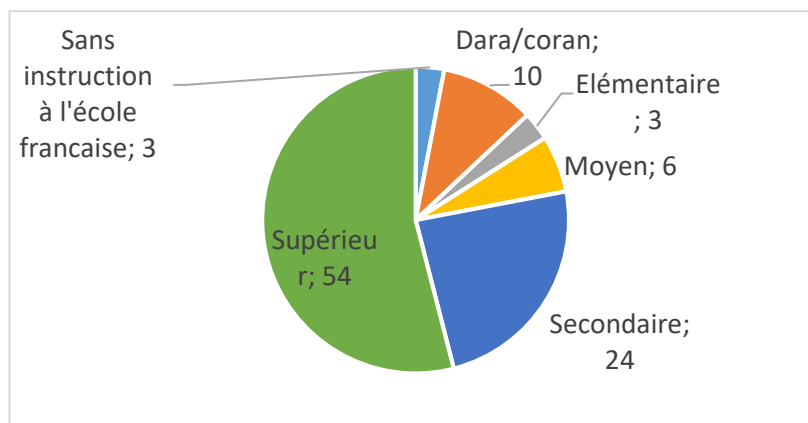
Sédhiou et Kaffrine leur absence peut être expliquée par un manque d'information par rapport au concours d'entrée à ce lycée. Enfin, certains parents ne veulent pas également s'éloigner de leurs filles.

**Graphique 1:** Répartition des élèves selon la région d'origine

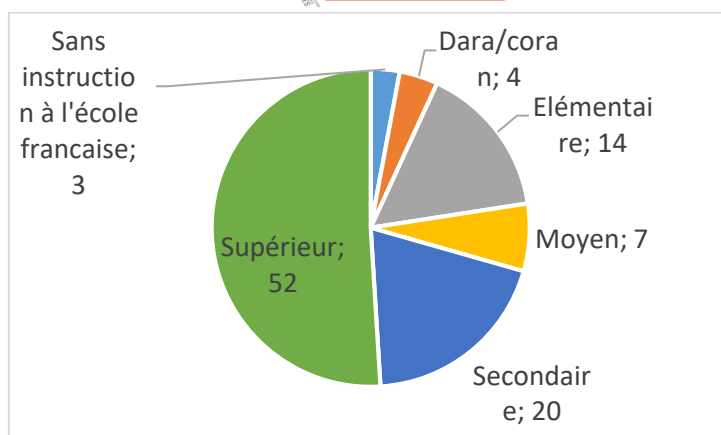


Les graphiques 2 et 3 présentent la répartition des élèves du lycée d'excellence « Mariama Ba » selon le niveau d'étude des parents. Les informations contenues dans les graphiques montrent que plus de 50% des parents d'élèves enquêtés ont fréquenté l'enseignement supérieur, et au moins 20% ont fréquenté le cycle secondaire. Cela prouve le niveau d'étude poussé des parents ; ce qui favorise l'excellence des apprenantes. Ces parents ont la capacité intellectuelle pour encadrer eux-mêmes leurs enfants. En plus, ils influencent leurs filles à faire des études poussées.

**Graphique 2:** Répartition des élèves selon le niveau d'étude du père



**Graphique 3:** Répartition des élèves selon le niveau d'étude de la mère



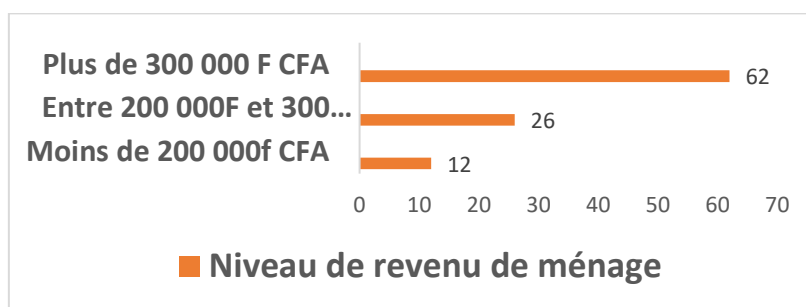
Le tableau 3 présente la répartition des élèves du lycée d'excellence « Mariama Ba » selon les activités des parents. D'après les données recueillies au moins 50% des parents d'élèves ont un emploi fixe. Ces parents sont soit des salariés ou des travailleurs indépendants qui gagnent bien leur vie. C'est dire qu'il y a une relation entre la stabilité sociale et la qualité des études des enfants. Sans stabilité sociale, les filles ont tendance à quitter l'école pour aider leurs familles ou pour se marier. Ces types d'élèves sont plus exposées aux mariages forcés.

**Tableau III.** Répartition des élèves selon les activités des parents

| Activités/parents | Pères      |             | Mères      |            |
|-------------------|------------|-------------|------------|------------|
|                   | Nombre     | %           | Nombre     | %          |
| Trav. indépt.     | 25         | 25%         | 38         | 38         |
| Salarié(e)        | 65         | 65%         | 50         | 50         |
| Autre à préciser  | 10         | 10%         | 12         | 12         |
| <b>Total</b>      | <b>100</b> | <b>100%</b> | <b>100</b> | <b>100</b> |

Le graphique 4 montre la répartition des élèves selon le niveau de revenu mensuel des parents. C'est ainsi que 62% des apprenantes enquêtées sont issues de familles qui bénéficient de revenus mensuels relativement élevés. D'ailleurs, 26% parmi elles proviennent de familles avec un revenu compris entre 200 000f à 300 000f CFA. On constate que très peu d'élèves proviennent de familles à revenu faible. Ces résultats montrent que les revenus familiaux sont importants pour la réussite scolaire des enfants. Ils permettent à la famille de dégager les moyens pour l'encadrement individuel et le choix d'une bonne école pour faciliter la réussite au concours d'entrée au lycée « Mariama Ba ».

**Graphique 4.** Répartition des élèves selon le niveau de revenu mensuel du ménage



### 3.2.Facteurs de motivations des élèves

Cette section aborde les différents éléments qui concourent à la motivation des élèves.

C'est ainsi que le Tableau 4 présente la répartition des élèves selon le niveau d'appréciation de l'organisation des enseignements-apprentissages au sein du lycée d'excellence « Mariama Ba ». Les informations contenues dans le tableau montrent que 85% des apprenantes apprécient positivement l'organisation des enseignements-apprentissages. C'est dire que l'établissement est bien géré par l'équipe pédagogique. Le taux d'absentéisme des enseignants comme celui les élèves est très faible. L'appréciation de l'établissement par les élèves s'explique par l'existence de classes physiques bien équipées et de classes pédagogiques à petits effectifs.

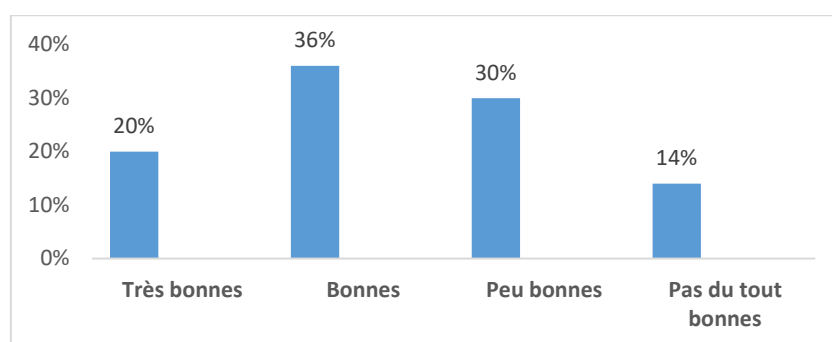
**Tableau IV.** Répartition des élèves selon le niveau d'appréciation de l'organisation des enseignements-apprentissages

| Niv. Appr. Org. Enseig. | Nombre     | %          |
|-------------------------|------------|------------|
| Oui                     | 85         | 85         |
| Non                     | 15         | 15         |
| <b>Total</b>            | <b>100</b> | <b>100</b> |

Le graphique 5 présente la répartition des élèves selon leur niveau d'appréciation des méthodes pédagogiques utilisées par les professeurs. Les résultats du graphique indiquent que 20% des élèves considèrent les méthodes pédagogiques comme très bonne. Ils sont suivis par 36% d'élèves qui les jugent bonnes. Donc, nous pouvons confirmer que plus de la moitié des apprenantes apprécie positivement les méthodes pédagogiques du lycée « Mariama BA ». C'est dire que qu'une large majorité des apprenantes de cet établissement confirme que les méthodes

pédagogiques utilisées par les professeurs sont bonnes et très bénéfiques pour les enseignements-apprentissages.

**Graphique 5.** Répartition des élèves selon le niveau d’appréciation des méthodes pédagogiques utilisées par les professeurs



Les résultats de la recherche montrent également le degré de satisfaction des élèves enquêtées vis-à-vis de l’organisation des cours de rattrapage, de renforcement ou de remédiation. En effet, au-delà de l’horaire normal des cours, l’établissement organise des cours spécifiques destinés à l’encadrement des élèves pour mieux préparer les concours. Il existe également des cours de rattrapage et de remédiation qui sont organisés tous les 15 jours. Ces cours se déroulent du vendredi au dimanche. C’est pourquoi on les appelle VSD (Vendredi- Samedi- Dimanche). Les cours de rattrapage et de renforcement pédagogiques sont organisés pour les élèves qui ont raté des enseignements et celles qui ont une sous-moyenne lors d’une évaluation. En effet, toute élève qui a une note inférieure à 12/20 doit obligatoirement suivre ces cours de renforcement sanctionnés par un devoir noté sur 15. Par exemple une élève qui a une sous-moyenne de 9/20 et qui refait le devoir de rattrapage où elle a 11/15 aura une note finale calculée de la sorte, pour éviter les tricheries et en même temps primer l’excellence :  $(11+9) / 2 = 10/20$ .

Le tableau 5 présente la répartition des élèves selon le niveau d’appréciation de la disponibilité des fascicules de cours. Les résultats du tableau indiquent que seulement 20% des élèves

reçoivent de leurs professeurs des fascicules de cours. Les professeurs leur donnent exceptionnellement de fascicules quand le programme officiel dans certaines disciplines, tarde à se terminer, surtout au niveau des classes d'examens. D'autres professeurs expliquent ce problème par le manque de moyens de certains élèves si ces documents sont à vendre. Mais pour la plupart des professeurs et des élèves, la confection de fascicules de cours ne sont plus nécessaires d'autant plus qu'il y a l'Internet où l'on peut télécharger beaucoup de supports de cours.

**Tableau V.** Répartition des élèves selon le niveau d'appréciation de la disponibilité des fascicules de cours.

| <b>Disponibilité des fascicules de cours.</b> | <b>Nombre</b> | <b>%</b>   |
|---|---------------|------------|
| Oui   | 20            | 20         |
| Non   | 80            | 80         |
| <b>Total</b>                                  | <b>100</b>    | <b>100</b> |

Le tableau 6 présente la répartition des élèves selon le niveau d'appréciation des travaux de groupe. Les résultats du tableau montrent que c'est moins de la moitié (48%) des apprenantes de l'établissement qui organise des travaux de groupe. Les apprenantes intéressées par ces travaux de groupe correspondent aux élèves des classes d'examens ou celles qui préparent des concours. Avec leurs emplois de temps surchargés, les élèves se regroupent une fois ou deux fois durant la semaine pour faire des exercices ensembles.

**Tableau VI.** Répartition des élèves selon le niveau d'appréciation des travaux de groupe

| <b>Niv. Appr. Trav. Groupe</b> | <b>Nombre</b> | <b>%</b>   |
|--------------------------------|---------------|------------|
| Oui                            | 48            | 48         |
| Non                            | 52            | 52         |
| <b>Total</b>                   | <b>100</b>    | <b>100</b> |

Le tableau 7 présente la répartition des élèves selon le recours à un répétiteur. Les résultats du tableau confirment que peu d'élèves (10%) utilisent les services d'un répétiteur. Cela s'explique par le manque de temps lié à leur surcharge horaire. Certaines filles issues des familles à revenus modestes ne peuvent pas également faire recours à des répétiteurs. Par contre, certaines parmi



elles ont cultivé l'autonomie de sorte qu'elles n'ont pas besoin de répétiteur. Les cours en classe et les groupes de travail les suffisent pour exceller.

**Tableau VII.** Répartition des élèves selon le recours à un répétiteur

| <b>Recours à un répétiteur</b> | <b>Nombre</b> | <b>%</b>   |
|--------------------------------|---------------|------------|
| Oui                            | 10            | 10         |
| Non                            | 90            | 90         |
| <b>Total</b>                   | <b>100</b>    | <b>100</b> |

Le tableau 8 présente la répartition des élèves selon le niveau d'appréciation de la taille des effectifs par classe. Les statistiques mentionnées dans le tableau indiquent que 82% des apprenantes disent que la réduction des effectifs joue un très grand rôle dans la culture de l'excellence. Avec les petits effectifs, les professeurs maîtrisent mieux leurs classes et les élèves bénéficient des enseignements de qualité. Il existe dans ces types de classe à nombre d'élèves réduits, moins de bavardage et de la tricherie. Ces types de classe sont donc plus favorables à la culture de l'excellence que les classes pléthoriques.

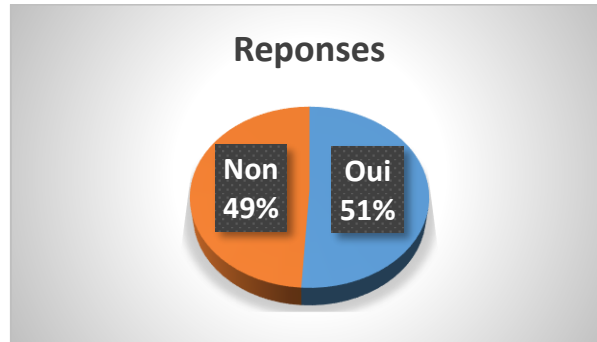
**Tableau VIII.** Répartition des élèves selon le niveau d'appréciation de la taille des effectifs par classe

| <b>Effect. classe et culture excellence</b> | <b>Nombre</b> | <b>%</b>   |
|---|---------------|------------|
| Oui   | 82            | 82         |
| Non   | 18            | 18         |
| <b>Total</b>                                | <b>100</b>    | <b>100</b> |

Le graphique 6 présente la répartition des élèves selon le niveau d'appréciation de la rigueur dans l'organisation du concours. Les résultats du graphique indiquent qu'environ la moitié des apprenantes (51%) considère la rigueur du concours d'entrée au lycée d'excellence « Mariama Ba » de Gorée comme un des éléments explicatifs de l'excellence des résultats de ce lycée. Selon ces élèves le choix et le regroupement des meilleurs élèves du Sénégal dans leur établissement expliquent que le fait que leur lycée produit des résultats excellents. Par contre, 49% des filles soutiennent qu'une élève peut être excellente à l'élémentaire ou au moment du recrutement puis devient médiocre après. Donc recruter de bonnes élèves ne suffit pas, il faut

les façonner pour qu'elles deviennent excellentes. C'est ce que le lycée d'excellence « Mariama Ba » de Gorée fait tous les jours d'après les élèves.

**Graphique 6.** Répartition des élèves selon le niveau d'appréciation de la rigueur dans l'organisation du concours



Le tableau 9 présente le niveau d'appréciation des lycéennes par rapport aux bâtiments et aux équipements de l'établissement. Les résultats du tableau montrent que seules 15% des apprenantes apprécient positivement les bâtiments et les équipements du lycée « Mariama Ba ». Par contre, 85% de l'effectif jugent ce dispositif matériel insuffisant. Leur souhait est surtout d'améliorer les équipements de leur établissement tels que le matériel informatique, le réseau Internet, les équipements de laboratoire et l'internat.

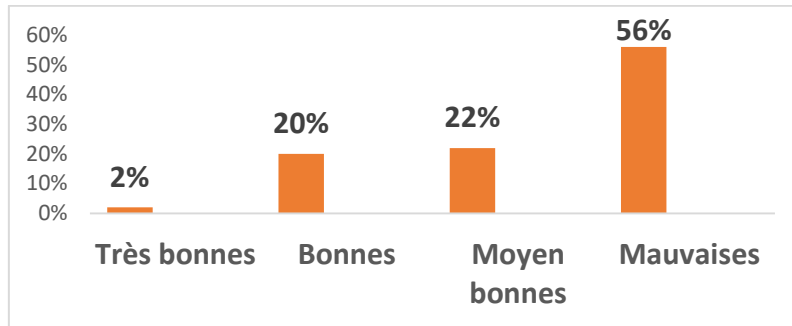
**Tableau IX.** Répartition des élèves selon le niveau d'appréciation des bâtiments et des équipements du lycée

| Appr. Bât. et équipements | Nombre     | %          |
|---------------------------|------------|------------|
| Oui                       | 15         | 15         |
| Non                       | 85         | 85         |
| <b>Total</b>              | <b>100</b> | <b>100</b> |

Le graphique 7 présente la répartition des élèves selon le niveau d'appréciation des conditions de vie et d'étude au lycée. Les statistiques du tableau indiquent que plus de la moitié (56%) des apprenantes jugent mauvaises les conditions de vie et d'études de leur établissement. Ces élèves déplorent plus les conditions de vie au sein de leur internat que les conditions d'études qu'elles jugent acceptables. D'après les élèves, les conditions d'existence au niveau de l'internat ne sont pas des meilleures. En plus, elles sont privées de leur liberté et n'ont pas le droit au téléphone.

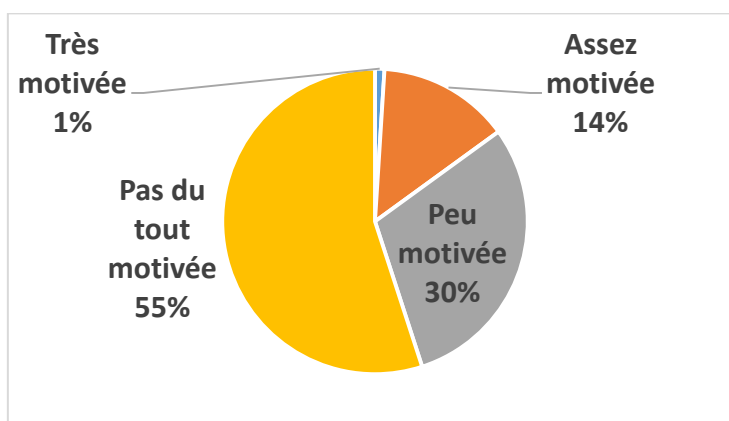
Certaines filles s'adaptent difficilement à l'environnement insulaire de l'établissement. C'est pourquoi, le lycée « Mariama Ba » enregistre quelques fois des abandons qui ne supportent pas la vie en internat.

**Graphique 7.** Répartition des élèves selon le niveau d'appréciation des conditions de vie et d'étude au lycée



Le graphique 8 présente la répartition des élèves selon le degré de motivation à suivre les cours. Les résultats du graphique montrent le manque de motivation de certains élèves de l'établissement. En effet, 30% sont peu motivées et 55% des apprenantes ne sont pas du tout motivées. Seules 15% affirment être motivées voire plus ou moins motivées. Elles disent dans l'ensemble que les conditions de vie ne sont pas les meilleures au niveau de leur lycée. Le lycée est sous équipé et l'internet fait défaut. En plus, on leur interdit d'utiliser le téléphone et la vie à l'internat n'est pas également facile.

**Graphique 8.** Répartition des élèves selon le degré de motivation



## Conclusion

Au Sénégal, la problématique de la qualité des enseignements-apprentissages est une priorité pour le Ministère de l'Education nationale. Pour matérialiser cette volonté de l'Etat du Sénégal, des lycées d'excellence comme celui de Gorée ont été créés. C'est tout le sens qu'il convient à attribuer à cette recherche dont l'objectif consistait à analyser les facteurs de motivation pédagogiques des élèves du lycée d'excellence « Mariama Ba » de Gorée. Pour atteindre cet objectif, une problématique et un cadre théorique ont été développées autour des facteurs pédagogiques qui contribuent à la motivation des élèves. Quant à la méthodologie, cette recherche a utilisé l'approche quantitative. C'est ainsi qu'une enquête exhaustive à l'aide d'un questionnaire a été effectuée sur l'ensemble des 100 élèves que compte le lycée « Mariama Ba » durant l'année scolaire 2022-2023. En ce qui concerne les résultats, ils montrent l'impact de la qualité des enseignements/apprentissages sur l'excellence dudit lycée.

## Bibliographiques

Agence Nationale de la Statistique et de la Démographie (2019). Rapport sur la situation économique et sociale du Sénégal : Dakar.

BALEMA Kossivi Le Magicien (2011). *Les déterminants de la performance des écoles primaires au Sénégal*. Mémoire de Technicien Supérieur de la Statistique, Dakar : Ecole Nationale de la Statistique et de l'Analyse Economique (ENSAE-Sénégal).

BECK Lynn et MURPHY Joseph (1998). «Site-based management and school success: Untangling the variables. » *School Effectiveness and School Improvement*, vol 9, n°4, 349-357, disponible sur [https://www.researchgate.net/profile/Joseph-Murphy/publication/248906814\\_Site-Based\\_Management\\_and\\_School\\_Success\\_Untangling\\_the\\_Variables/links/563259bb08ae911fcd490c3b/Site-Based-Management-and-School-Success-Untangling-the-Variables.pdf](https://www.researchgate.net/profile/Joseph-Murphy/publication/248906814_Site-Based_Management_and_School_Success_Untangling_the_Variables/links/563259bb08ae911fcd490c3b/Site-Based-Management-and-School-Success-Untangling-the-Variables.pdf), consulté le 10 janvier 2024.

CHIVALLON Christine (2001). « Bristol and the eruption of memory: making the slave-trading past visible. » *Social & Cultural Geography*, vol 2, n°3, 347-363, disponible sur <https://citeseerx.ist.psu.edu/document?repid=rep1&type=pdf&doi=51087ac6fe71f4cfe9a0089b8f75c8881fe27b73>, consulté le 05 janvier 2024.

DIAGNE Abdoulaye (2012). *Le Sénégal face aux défis de l'éducation. Enjeux et perspectives pour le XXI e siècle*. Paris : Karthala.

GOUDIABY Jean Alain (2023). « Sénégal : un système de formation pluriel au défi de la qualité et de l'équité », *Revue internationale d'éducation de Sèvres*, n°92, 26-31, disponible sur <https://journals.openedition.org/ries/13620?lang=en>, consulté le 10 janvier 2024.

LAUTIER Nicole et ALLIEU-MARY Nicole (2008). « La didactique de l'histoire ». *Revue française de pédagogie*, 162, 95-131, disponible sur <https://journals.openedition.org/rfp/926>, consulté le 11 janvier 2024.

MEURET Denis (2000). *Les recherches sur l'efficacité et l'équité des établissements scolaires : Leçons pour l'inspection*. Texte rédigé pour la conférence au symposium international des Inspecteurs de l'Éducation. Madrid. Disponible sur [https://iredu.u-bourgogne.fr/images/stories/Documents/Publications\\_chercheurs/2000/00132.pdf](https://iredu.u-bourgogne.fr/images/stories/Documents/Publications_chercheurs/2000/00132.pdf), consulté le 10 janvier 2024.

NIANG, Fatou (2014). « L'école primaire au Sénégal : éducation pour tous, qualité pour certains », *Cahiers de la recherche sur l'éducation et les savoirs*, n°13, 239-261, disponible sur <https://journals.openedition.org/cres/2665>, consulté le 10 janvier 2024.

SENE Cheikh (2022). « La Maison des esclaves de Goree : à l'intersection entre histoire, mémoires et émotions. » *African Studies Review*, volume 65, n°2, 354-371, disponible sur <https://www.cambridge.org/core/journals/african-studies-review/article/la-maison-des->

[esclaves-de-goree-a-lintersection-entre-histoire-memoires-et-emotions/AE256E41D16CB58ACFC38B0D52D40A4C#](#), consulté le 02 janvier 2024.

UNESCO (2018). Rapport mondiale de suivi sur l'éducation